

# LANGDORFER GMOABLADL



**LANGDORF**  
*natürlicherleben*

AUSGABE I / 2021



## Mitarbeiten im Hotel zur Post-Team

*Damit ein Baum wächst, gedeiht und blüht, muss alles zusammenpassen. Deshalb suchen wir kein Dreamteam, sondern leidenschaftliche Menschen für unser Team.*

*Menschen, mit denen wir wachsen können und die gemeinsam mit uns aufblühen.*

### OFFENE STELLEN

#### *Küche*

***Koch (M/W/D) Vollzeit/Teilzeit/ 450.-***

***Küchenhilfe (M/W/D) 450.-***

#### *Service*

***Servicekraft (M/W/D) Vollzeit/Teilzeit / 450.-***

***Frühstücksservice (M/W/D) Teilzeit/ 450.-***

#### *PostSpa*

***Wellness Masseur (M/W/D) 450.-***

#### *Etage*

***Zimmerfrau (M/W/D) Vollzeit/Teilzeit/ 450.-***

## INTERESSE GEWECKT?

*Wenn auch Sie uns in Zukunft unterstützen möchten, freuen wir uns sehr auf Ihre aussagekräftige, gerne auch eigeninitiative Bewerbung mit Lebenslauf, Lichtbild und Arbeitszeugnissen.*

*Für Fragen stehen wir Ihnen gerne jederzeit zur Verfügung.*

*Hotel zur Post*

*z.H. Anita Probst*

*Regener Str. 2, D-94264 Langdorf*

*a.probst@langdorf-zurpost.de*

*Telefon: +49 9921 88280*



Lieber Mitbürgerinnen und Mitbürger,

auch dieses Mal schreibe ich Ihnen wieder in meinen einleitenden Worten und muss fast zwangsläufig auf das leidige Thema Corona-Pandemie eingehen. Auch ich hätte zu Beginn des zweiten Lockdowns im November nicht gedacht, dass uns dieses Problem so lange begleiten würde. Ich hoffe und wünsche mir, dass in den kommenden Monaten die dringend benötigte Normalität wieder in unser Leben Einzug hält und wir somit wieder all die Dinge genießen können, die wir nun seit vielen Monaten vermissen. Am wichtigsten ist aber, dass wir alle weiterhin gesund durch diese Pandemie kommen.

Auch unabhängig davon ist in der Gemeinde Langdorf in den vergangenen Monaten einiges passiert. Nachdem der Gemeinderat im Februar beschlossen hat, dass wir die Ferienregion Nationalpark Bayerischer Wald verlassen werden, betreibt die Gemeinde die Tourist-Info in Zukunft wieder eigenständig. Petra Drexler, die in den vergangenen Jahren die Tourist-Info geleitet hat, wird uns in den kommenden Wochen in den wohlverdienten Ruhestand verlassen. Ich danke ihr für ihr großes Engagement und ihre herzliche Art, die sie nicht nur im Kreise der Rathausmitarbeiter so beliebt gemacht hat.

Zukünftig wird die bisherige Kassenverwalterin Cornelia Schweikl die Tourist-Info leiten. Als weitere Teilzeitkraft wird Theresa Ernst aus Langdorf das Fremdenverkehrsamt verstärken. Die Tourist-Info wird die Bereiche Tourismus, Kultur, Vereine und Veranstaltungen betreuen. Die Maßnahmen zur Umstrukturierung laufen noch bis zum Ende des Jahres in Abstimmung mit unseren touristischen Leistungsträgern.

Die frei werdende Stelle in der Kassenverwaltung wurde bereits im Februar ausgeschrieben. Obwohl wir eine geeignete Bewerberin für die Kassenleitung gefunden hätten, kann diese Nachbesetzung leider nun kurzfristig aufgrund persönlicher Gründe der Bewerberin nicht stattfinden. Wir werden daher in den kommenden Wochen diese Stelle erneut ausschreiben.

Eine weitere Personaländerung steht uns leider im Bereich der Finanzverwaltung bevor. Unser Kämmerer Sebastian Kopp wird die Gemeinde Langdorf auf eigenen Wunsch hin verlassen und im Herbst wieder an das Finanzamt in Zwiessel zurückkehren. Ich bedauere dies ausdrücklich, möchte aber Sebastian Kopp schon jetzt alles Gute für seine weitere berufliche und auch persönliche Zukunft wünschen. Durch seinen Einsatz in den vergangenen Jahren hat er maßgeblich dazu beigetragen, die Gemeinde auch durch schwierige Zeiten zu führen. Als neuer Kämmerer wird Herr Gerhard Lallinger von der Stadtverwaltung Regen nach Langdorf wechseln. Herzlich Willkommen!



Wie Sie sehen, ist in der Gemeindeverwaltung gerade einiges im Gange. Diese Personalveränderungen geben uns die Möglichkeit, auch den Geschäftsverteilungsplan mit Regelung der Zuständigkeiten innerhalb der Gemeindeverwaltung anzupassen.

Liebe Mitbürgerinnen und Mitbürger, auf den folgenden Seiten finden Sie weitere Informationen zum Geschehen in unserer Gemeinde der vergangenen Monate. Aufgrund fehlender Veranstaltungen und anderweitigen Möglichkeiten zum persönlichen Kontakt, sollen Sie von mir zumindest auf diesem Wege einige Informationen erhalten. Ich wünsche mir, dass dies aber in den kommenden Monaten wieder anders wird und ich für Sie nach einem hoffentlich baldigen Ende der Corona-Pandemie ein Bürgermeister sein darf, mit dem man über das eine oder andere Gemeinde-Thema auch mal so im gemeinsamen Gespräch diskutieren kann.

Ich freue mich darauf und wünsche Ihnen bis dahin alles Gute. Bleiben Sie gesund!

Mit freundlichen Grüßen  
Ihr



**Michael Englam**  
1. Bürgermeister

## FÖRDERUNGEN AUS DEM ILE-REGIONALBUDGET WURDEN VERGEBEN

Über das sog. ILE-Regionalbudget werden dieses Jahr erstmalig Kleinprojekte in der ILE Zellertal gefördert. In den vier beteiligten Kommunen Arnbruck, Bodenmais, Drachselsried und Langdorf stehen hierfür 100.000 Euro zur Verfügung. 90.000 Euro kommen hierbei vom Amt für Ländliche Entwicklung, die restlichen 10.000 Euro tragen die vier ILE-Gemeinden. Die Gemeinde Langdorf als verantwortliche Stelle der ILE Zellertal kümmert sich im Jahr 2021 um die Abwicklung des Regionalbudgets.



Insgesamt gingen 28 Förderanfragen aus der gesamten ILE ein, die ein Fördervolumen von knapp 200.000 Euro notwendig gemacht hätte. Im Entscheidungsgremium der ILE wurde die Vergabe der Fördergelder festgelegt. Mitglieder im Entscheidungsgremium sind für die Gemeinde Arnbruck Bergwacht-Vorsitzender Sepp Hutter, für die Gemeinde Drachselsried Hotelier Markus Köppl, für die Marktgemeinde Bodenmais Pfarrer Alexander Kohl und für die Gemeinde Langdorf Bürgermeister Michael Enggram. Es wurden 17 Projekte ausgewählt, die im Jahr 2021 gefördert werden können. In die Gemeinde Langdorf fließen hierbei Gelder in Höhe von 22.733,45 Euro.

Die Waldvereinssektion Langdorf wird das Kneipp-Becken sanieren und erhält hierzu eine Unterstützung in Höhe von 8.403,36 Euro. Mit einer Summe von 2.147,90 Euro wird der Bienenzuchtverein Langdorf bedacht, welcher im Gemeindegebiet Blühflächen anlegen wird. Die FFW Brandten erhält für die Anschaffung von zwei Schlauchbooten samt Ausrüstung für ihre Jugendschlaubootevents 4.391,60 Euro. Die Katholische Pfarrkirchenstiftung Langdorf wird für die Ministranten und Schüler der Mittagsbetreuung den Pfarrgarten umgestalten und erhält hierfür eine Förderung in Höhe von 1.750,42 Euro. Der Freundeskreis St. Crepin wird zur Aufwertung des St. Crepin-Platzes am Ortseingang einen Aussichtsrahmen installieren, für welchen eine Zuwendung in Höhe von 1.760 Euro zugesichert wurde. Die Jagdgenossenschaft Brandten erhält 5.508,57 Euro für die Anschaffung einer Kehrmaschine mit Zubehör.

Das Regionalbudget wird aller Voraussicht nach auch im kommenden Jahr zur Verfügung stehen. Über die Frist zur Einreichung von Förderanfragen informiert die ILE Zellertal rechtzeitig.

## NEUE FRIEDHOFSSATZUNG UND FRIEDHOFSGEBÜHRENSATZUNG IN KRAFT

Seit dem 01.01.2021 gilt eine neue Friedhofssatzung und eine neue Friedhofsgebührensatzung. Beide Satzungstexte können auf der Homepage der Gemeinde Langdorf unter [www.langdorf.de/rathaus/ortsrecht](http://www.langdorf.de/rathaus/ortsrecht) eingesehen werden. Die Überarbeitung der Friedhofsgebühren war notwendig geworden, nachdem dies ersten im Rahmen der Stabilisierungshilfe gefordert wurde und die Gemeinde Langdorf grundsätzlich dazu angehalten ist, Gebühren für solche Einrichtungen kostendeckend zu kalkulieren. Die Kalkulation wurde von der Kommunalberatung Radlbeck aus Straubing vorgenommen und in der GR-Sitzung am 14.12.2020 beschlossen.

Die Grabnutzungsgebühr für ein Reihengrab beträgt nun jährlich 50 Euro. Für ein Familiengrab beträgt die jährliche Gebühr je nach Abteilung 90 oder 96 Euro. Für ein Urnengrab wird eine jährliche Gebühr i.H.v. 70 Euro erhoben. Die Grabnutzungsgebühr für eine zusätzliche Urne im Erdgrab beträgt 17 Euro jährlich. Die Ruhefristen liegen bei 15 Jahren, für Urnengräber beträgt die Ruhefrist 10 Jahre.

## FEUERWEHREINRICHTUNGSSATZUNG UND FEUERWEHRKOSTENSATZUNG

Eine Feuerwehreinrichtungssatzung wurde vom Gemeinderat in seiner Sitzung am 18.01.2021 beschlossen. Hierbei werden einige allgemeine Aspekte in Bezug auf die beiden gemeindlichen Feuerwehren geregelt.

In der Sitzung am 25.02.2021 wurde weiterhin eine Satzung über Aufwendungs- und Kostenersatz für Einsätze und andere Leistungen gemeindlicher Feuerwehren beschlossen. Eine solche Satzung ist in anderen Kommunen meist schon seit Jahren Standard. Die Gemeinde Langdorf wird zukünftig Aufwendungs-, bzw. Kostenersatz für Einsätze, Sicherheitswachen, Ausrücken bei missbräuchlicher Alarmierung und Hilfeleistungen, die nicht zu den gesetzlichen Pflichtaufgaben der Feuerwehren gehören, berechnen. Die Einführung einer solchen Satzung wurde ebenfalls im Rahmen der Stabilisierungshilfe gefordert.

Die Höhe des Aufwendungs- und Kostenersatzes richtet sich nach den Pauschalsätzen, die von der Gemeinde für die Einsätze der beiden Feuerwehren kalkuliert wurden. Die Streckenkosten für einen MTW betragen für jeden angefangenen Kilometer Wegstrecke 1,37 Euro, für ein TSF-W 4,03 Euro und für ein LF-20 6,58 Euro. Weiterhin sind Ausrückestundenkosten abzurechnen, welche bei einer MTW bei 18,70 Euro liegen, beim TSF-W bei 131,56 Euro und bei deinem LF-20 bei 270,95 Euro. Für angefangene Stunden werden bis zu 30 Minuten die halben, im Übrigen die ganzen Ausrückestunden erhoben. Weiterhin werden Perso-

nalkosten erhoben, die sich auf eine Auswertung verschiedener Satzungen bayerischer Gemeinden bezieht.

Kein Aufwendungs- und Kostenersatz wird erhoben für Einsätze und Tätigkeiten, die unmittelbar der Rettung oder Bergung von Menschen und Tieren dienen. Ebenfalls wird für Verkehrssicherungsmaßnahmen für Kirchen, Vereine oder andere Einrichtungen mit Sitz in der Gemeinde Langdorf kein Kostenersatz berechnet. Auf einen Aufwendungs- und Kostenersatz kann weiterhin bei der Erledigung von Pflichtaufgaben bei aktiven Mitgliedern der Feuerwehr verzichtet werden. Freiwillige Einsätze im Rahmen der Kameradschaftshilfe innerhalb des Feuerwehrvereins oder benachbarter Feuerwehren ist ebenfalls von einer Berechnung ausgenommen.

Mit dieser Satzungsregelung wurde das Muster umgesetzt, welches die Bürgermeister im Landkreis Regen gemeinsam mit Kreis-Feuerwehr-Justiziar Dr. Ronny Raith und Kreisbrandmeister Hermann Keilhofer ausgearbeitet haben. Die Satzungen stehen auf der Homepage der Gemeinde unter [www.langdorf.de/rathaus/ortsrecht](http://www.langdorf.de/rathaus/ortsrecht) zum Download bereit.

## NEUE HUNDESTEUER BESCHLOSSEN

Für den Gemeindebereich wurde eine neue Hundesteuer-satzung beschlossen. Die Hundesteuer wurde hierbei auf 60 Euro pro Hund jährlich angehoben. Für Kampfhunde gilt der fünffache Satz von 300 Euro jährlich. Die Satzung wurde ansonsten an das bayernweite Muster angepasst. Weiterhin sind nun auch Jagdhunde komplett steuerfrei, insofern die Hunde die Brauchbarkeitsprüfung mit Erfolg abgelegt haben. Die Satzung steht auf der Homepage der Gemeinde Langdorf unter [www.langdorf.de/rathaus/ortsrecht](http://www.langdorf.de/rathaus/ortsrecht) zum Download bereit.

## NEUES BÜRGERINFOPORTAL AKTIV

Im Zuge der Einrichtung eines Ratsinformationsportals zur besseren Information der Gemeinderäte, wurde auch ein Bürgerinformationsportal eingerichtet. Dieses ist auf der Homepage der Gemeinde Langdorf unter der Rubrik *Rathaus* und *Bürgerinfoportal* abrufbar. Alle Gemeindegewinnen und Bürger können hier Sitzungstermine, Bekanntmachungen und Entscheidungen zu den jeweiligen Tagesordnungspunkten im Gemeinderat einsehen.

## ANZEIGE



### AUßEN KNUSPRIG UND INNEN SAFTIG? BACKERGEBNISSE WIE VOM BÄCKER?

Mit den Produkten von Pampered Chef ist das möglich!

**Verwandle**  
Deinen Ofen in einen  
**STEINOFEN!**

Du kennst Pampered Chef bereits oder bist neugierig geworden?

Du möchtest Gastgeberin werden und hast Interesse an einer Kochshow?

Ich freue mich, von Dir zu hören!

Edeltraud Pöhn | 94264 Langdorf |  
0151 / 52 15 52 10 | [poehn.edeltraud@gmail.com](mailto:poehn.edeltraud@gmail.com)

**pampered chef**

SELBSTSTÄNDIGE BEWIRTERIN

## NEUBAU SCHWARZBACHWEG IN BRANDTEN



In den vergangenen Wochen wurden bereits erste Arbeiten für den neuen Schwarzbachweg in Brandten erledigt. Die Gemeinde Langdorf übernimmt die Bauträgerschaft für diesen neuen Forstweg. Die Investitionssumme liegt bei knapp 100.000 Euro und wird unter anderem über Förderungen des Freistaates Bayern und Beiträge der angrenzenden Waldbesitzer finanziert. Die Fertigstellung des neuen Waldweges ist für Herbst 2021 geplant.

## BETEILIGUNG AN DEN NACHHALTIGKEITS- WOCHEN IM LANDKREIS REGEN



In diesem Jahr finden vom 19. Juli bis 01. August 2021 die ersten landkreisweiten Nachhaltigkeitswochen im ARBERLAND statt. Unter dem Motto „Global denken – lokal durchstarten!“ werden in dem Zeitraum zahlreiche Veranstaltungen, Vorträge und Mitmach-Aktionen rund um Themen der Agenda 2030 an verschiedenen Orten im Landkreis Regen bzw. digital angeboten. Auch die Gemeinde Langdorf beteiligt sich mit einer Alt-Handy-Sammelaktion an den Aktionswochen. Weitere Informationen dazu folgen in Kürze.

Bis 28. Juni können noch Beiträge angemeldet werden. Wer mitmachen möchte - egal ob als Privatperson, Schule oder Kindergarten, Verein oder Unternehmer - kann sich jederzeit noch daran beteiligen. Eine Anmeldung ist möglich unter [www.arberland-regio.de](http://www.arberland-regio.de) oder telefonisch unter 09921/9605-4159.

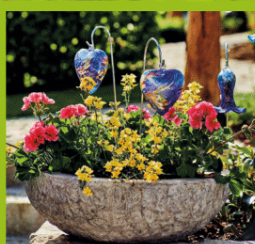
### ANZEIGE



# JOSKA

## BODENMAIS

Das Glasperadies im Bayerischen Wald



Einkaufswelten

Glaskunst

Gästeglasblasen

Familienwelt

Ganzjährige  
Öffnungszeiten

Mo. - Fr. 9:30 - 18:00 Uhr

Sa. 9:30 - 17:00 Uhr

Alle Sonntage und Feiertage  
10:00 - 17:00 Uhr geöffnet  
von Mai - Weihnachten sowie  
die Oster-, Pfingst- und  
Weihnachtsfeiertage

Glaserlebnispark 365 Tage  
für Sie geöffnet - Eintritt frei



Erlebnisrestaurant, Biergarten,  
Café Kristallino ganzjährig täglich  
bis 18:00 Uhr geöffnet

JOSKA Glasparadies  
Am Moosbach 1

JOSKA Glas Arkaden  
Ortmitte

94249 Bodenmais  
Tel. 09924 - 779 0

[www.joska.com](http://www.joska.com)



## HAUSHALT 2021

In der Gemeinderatssitzung am 15.03.2021 wurde der Haushalt für das Jahr 2021 mit Finanzplanung für die folgenden Jahre bis 2024 beschlossen. Folgende **Einnahmen** sind hierbei im Verwaltungshaushalt unter anderem veranschlagt:

Art	2021	2020
Schlüsselzuweisungen	897.200 €	886.400 €
Einkommenssteueranteil	926.580 €	854.000 €
Gewerbsteuer	195.000 €	195.000 €
Grundsteuer B	201.000 €	201.000 €
Betriebskostenförderung Kindertageseinrichtungen	150.000 €	120.000 €
Wasserverbrauchsgebühren	190.000 €	167.500 €
Kanalbenutzungsgebühren	140.000 €	125.000 €
Einkommenssteuerersatz	67.400 €	62.500 €
Zuweisungen Straßenunterhalt	46.000 €	46.000 €
Konzessionsabgaben	38.000 €	38.000 €
Finanzzuweisungen	34.000 €	32.900 €
Grundsteuer A	21.900 €	21.900 €
Zuweisungen Schülerbeförderung	20.600 €	20.600 €
Umsatzsteuerbeteiligung	21.000 €	17.000 €
Hundesteuer	6.000 €	4.700 €

Dem gegenüber stehen im Verwaltungshaushalt unter anderem folgende **Ausgaben**:

Art	2020	2019
Personalausgaben	1.122.050 €	970.600 €
Kreisumlage	831.000 €	874.700 €
Gastschulbeiträge / Schulkosten	173.732 €	172.432 €
Gebäudeunterhalt / -bewirtschaftung	152.259 €	138.250 €
Schuldzinsen	68.200 €	75.500 €
Zuschüsse Kindertageseinrichtungen	53.000 €	65.000 €
Gewerbsteuerumlage	42.100 €	42.100 €
Schülerbeförderungskosten	34.200 €	32.400 €

Im Verwaltungshaushalt kann somit eine Zuführung zum Vermögenshaushalt i.H.v. 322.700 € erwirtschaftet werden. Für die ordentliche Tilgung von Krediten sind 184.800 € im Vermögenshaushalt vorgesehen, sodass eine freie Spanne von 137.900 € zur Finanzierung von Investitionen bleibt. Für den Zeitraum der nächsten Finanzplanungsjahre sind nach aktuellem Stand Zuführungen zum Vermögenshaushalt in Höhe von 321.970 € (2022), 237.970 € (2023) und 443.470 € (2024) geplant. Die reguläre Schuldentilgung soll in den Jahren 2022 bis 2024 jährlich voraussichtlich 167.000 Euro betragen.

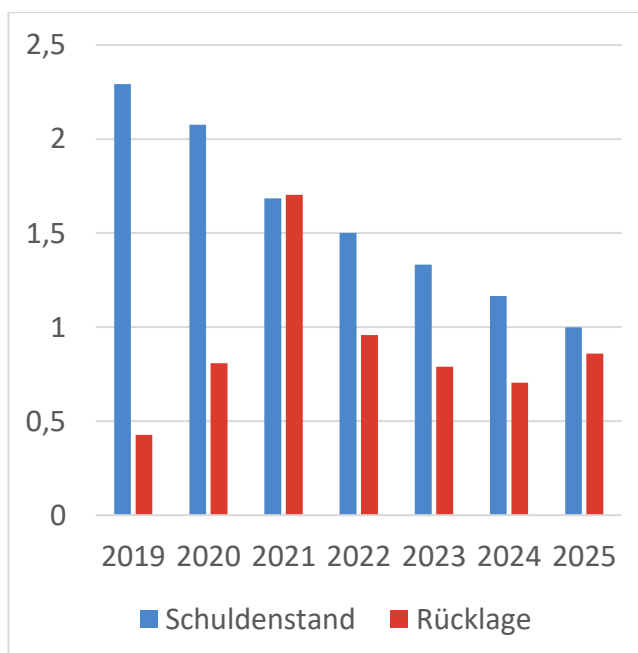
Im Vermögenshaushalt werden im Wesentlichen die Investitionen der Gemeinde Langdorf abgewickelt. Im Jahr 2021 sind hier folgende **Einnahmen** vorgesehen:

Art	2021
Einnahmen aus Veräußerungen	153.000 €
Kredite	0 €
Zuweisungen und Zuschüsse	488.400 €
Beiträge und ähnliche Entgelte	142.500 €
Entnahme aus Rücklagen	736.700 €
Zuführung vom Verwaltungshaushalt	322.700 €

Folgende **Ausgaben** sind im Vermögenshaushalt eingeplant:

Art	2021
Kanalkataster	20.000 €
Erweiterung Straßenbeleuchtung	15.000 €
Schule (Pausenhof/Digitalpakt)	35.000 €
Straßen / Asphaltierungen	75.000 €
Dorferneuerung Kohlberg	430.000 €
Bauhofneubau	500.000 €
Rathaus / Verwaltung / Onlinedienste	41.000 €
Kindergarten Planungskosten	80.000 €
Wanderwegekonzept	31.000 €
Forstweg Brandten	96.500 €
Wasserversorgung Nebelberg	100.000 €
Tilgungen	184.800 €

Für das Jahr 2021 ist keine Neuverschuldung notwendig. Der Schuldenstand der Gemeinde Langdorf hat sich in den vergangenen Jahren positiv entwickelt. **Zum 31.12.2021 beträgt der Schuldenstand laut Haushaltsplan 1,50 Mio Euro** (circa 825 Euro pro Einwohner).



Das Haushaltsjahr 2020 konnte mit einem Überschuss von 895.546 € beendet werden. Die Rücklage der Gemeinde Langdorf betrug zum Ende des Jahres also 1.703.528 €. Zur Finanzierung der verschiedenen Maßnahmen ist auch in den kommenden Jahren immer wieder eine Entnahme aus der Rücklage geplant (siehe Grafik oben). Für den Finanzplanungszeitraum bis 2024 wird nach heutigem Stand keine Neuverschuldung notwendig sein.

Ebenfalls in der Sitzung am 15.03.2021 wurde beschlossen, wieder Stabilisierungshilfe zu beantragen. Die Gemeinde Langdorf hat aus diesen Mitteln in den vergangenen Jahren Hilfen in Höhe von 2,86 Mio Euro erhalten.

Herzlichen Dank an unseren Kämmerer Sebastian Kopp für die Ausarbeitung des Haushalts 2021 und der Jahresrechnung 2020. Weitere Informationen zum Haushalt der Gemeinde Langdorf finden Sie auf dem YouTube-Kanal der Gemeinde Langdorf unter dem Suchbegriff „Gemeinde Langdorf“.

## ENTWICKLUNG DER EINWOHNERZAHLEN IN UNSERER GEMEINDE

Jahr	Einwohnerzahl
2012	1890
2013	1864
2014	1858
2015	1853
2016	1853
2017	1846
2018	1826
2019	1810
2020	1817
2021	1830

Einwohnerstand zum 01.06.2021

Es werden alle Einwohner mit einzigem Wohnsitz, bzw. mit Hauptwohnsitz in der Gemeinde Langdorf gezählt.

## FESTHALLE UND TURNHALLE FÜR VEREINS-SPORT WIEDER GEÖFFNET

Die Grundschule Langdorf und die Festhalle sind für Trainings- und Spielbetrieb von Vereinen und Gruppierungen wieder geöffnet. Die Öffnung ist von der jeweils festgestellten Inzidenz im Landkreis abhängig, ebenso die einzuhaltenden Schutzmaßnahmen. Vereine, die die Hallen wieder nutzen möchten, werden gebeten, sich bei der Gemeindeverwaltung zwecks Nutzung zu melden. Es wurden jeweils Hygieneschutzkonzepte erstellt, welche sich am Rahmenplan Sport des Bayerischen Innenministeriums orientieren. Die jeweiligen Vereine müssen daher zudem einen Hygieneschutzbeauftragten bestimmen.

## SPARKASSE SPENDET FÜR DIE GRUNDSCHULE



Mit einer Spende in Höhe von 950 Euro hat die Sparkasse unsere Grundschule bedacht. Im Corona-Jahr war es den Verantwortlichen der Sparkasse rund um den Langdorfer Geschäftsstellenleiter Stefan Weber wichtig, an Einrichtungen zu spenden, die von den Einschränkungen besonders betroffen war. Schulleiterin Karin Hackl und Bürgermeister Michael Enggram bedankten sich bei Stefan Weber recht herzlich für die großzügige Unterstützung.

## ERTRAG DER GEMEINDLICHEN PV-ANLAGEN AUCH ONLINE EINSEHBAR

Die Einspeiseleistungen der gemeindlichen PV-Anlagen ist nun auch online für alle Bürgerinnen und Bürger einsehbar. Klicken Sie hierzu auf unsere Homepage, welche Sie auf das Portal weiterleitet: [www.langdorf.de/rathaus/einrichtungen](http://www.langdorf.de/rathaus/einrichtungen)

## SCHON GEWUSST? ZUM GEMEINDEBLATT SELBST

Das Gemeindeblatt Langdorf erscheint aktuell zweimal jährlich. Die Zusammenstellung wird in der Gemeindeverwaltung vorgenommen. Mittlerweile decken die Werbeeinnahmen die Druckkosten fast komplett. Für das Gemeindeblatt II in 2020 wurden beispielsweise 465 Euro eingenommen. Die Ausgaben für Druck auf Recycling-Papier lagen bei knapp etwa 580 Euro. **Ein Herzliches Dankeschön an unsere ehrenamtlichen Helfer, die unser Gemeindeblatt an alle Haushalte verteilen!**



# Therapiezentrum Fritz Kufner

„Manus per Manum“ *Hand in Hand*



Kufner Fritz

**Physiotherapie:** Krankengymnastik - KG am Gerät (MTT)  
Krankengymnastik ZNS nach Bobath  
3-D-Skoliosetherapie - Manuelle Therapie  
Sportphysiotherapie - Manuelle Lymphdrainagen  
Wärmetherapie - Ultraschalltherapie  
Elektrotherapie - Unterwassermassagen  
Massagen - Bindegewebsmassagen  
Stangerbäder - Kryotherapie  
Softlasertherapie - Kinesio Taping



Kufner Marco



Kufner Ramona



Ziegler Simon

## Ergotherapie:

Motorisch funktionelle Ergotherapie  
Sensomotorisch perzeptive Ergotherapie  
Psychisch funktionelle Ergotherapie  
Hirnleistungstraining

## Logopädie:

Derzeit noch in Planung



Stry Martina



König Nathalie



Scholz Dennis



Poloncova Mirka



Garbova Jana



Hilpert Andrea



Kurz Andrea



Schoßmeier  
Manuel



König  
Alexandra



Siegert Marion



Hackl Bianca



Segl Birgit



Sempert Carola



Pilsl Sabine



Handlos  
Conny



Hölzlwimmer  
Erna

Aus gegebenem Anlass wird unser Neubau in Schweinhütt verschoben!

**Auch Hausbesuche  
möglich !!**

**In der näheren Umgebung von:**

Zwiesel - Lindberg - Regen - Langdorf -  
Rinchnach - March - und nach Vereinbarung



Angerstr. 37,  
Elly-Heuss-Str. 1,

94227 Zwiesel,  
94209 Regen/Weißenstein,

Tel: 09922 - 2811  
Tel: 09921 - 9604485

## WANDERWEGEKONZEPT IN DER UMSETZUNG – NEUE WANDERBESCHILDERUNG IN LANGDORF MONTIERT

Nach jahrelangen Vorarbeiten wurden nun die neuen Wanderschilder im Langdorfer Gemeindegebiet angebracht. Unter Leitung unseres ehrenamtlichen Projektkoordinators Josef Perl und unter Mithilfe zahlreicher Freiwilliger wurden ab Herbst 2020 die ersten zusätzlichen Holzpfosten gesetzt und in den vergangenen Wochen und Monaten alle Haupt- und Zwischenwegweise montiert. Die Gemeinde Langdorf setzt zukünftig auf eine Netzbeschilderung für alle Wanderwege im Gemeindegebiet. Touren werden mittels Einschubsignets unter den Hauptwegweisern dargestellt. Zwischenwegweiser auf den Wanderwegen symbolisieren unseren Wanderern zudem, dass sie nach wie vor auf dem richtigen Weg sind.

Folgende Touren können in unserer Gemeinde erwandert werden. Es gibt Zielwege (blaues Rechteck), Rundwanderwege (roter Kreis), Vierjahreszeitenwege (Jahreszeite nsymbole) und Themenwege, die jeweils dargestellt werden.

### Ld1 – Langdorf-Brandten

*Langdorf/Touristinfo - Hauptstraße - Hirtenweg - Zwieseler Straße - Brandtner Weg - Bahnhof Nebelberg – Brandten*



Die Tour führt von Langdorf über den Brandtner Weg zum Bahnhof Nebelberg. Hier besteht die Möglichkeit mit der Waldbahn nach Zwiesel bzw. nach Bodenmais zu fahren. Von Nebelberg aus können Sie auf der Straße durch das Brandtner Tal in die Ortschaft Brandten weiterwandern. Im Musikhotel Tonihof oder beim Brandtner Wirt besteht die Möglichkeit zur Einkehr. Von Brandten aus sind folgende Anschlusswanderungen möglich: Ld54, Ld55 und Ld56.

### Ld2 – Schöneck-Aussichtsturm

*Schöneck/Wanderparkplatz - Straße Richtung Langdorf - nach 250 m links abbiegen in Weg - Aussichtsturm am Oberberg*



Von Schöneck wandern Sie über schöne Wiesen- und Waldwege zum Aussichtsturm am Oberberg. Auf dem 18 Meter hohen Aussichtsturm werden Sie mit einem grandiosen Panoramablick über die herrliche Bayerwaldlandschaft belohnt. Der wunderschöne Rundumblick reicht über die Trinkwassertalsperre bis hin zum Kleinen und Großen Rachel (1453 Meter). Bei gutem Wetter ist sogar eine Sicht bis hin zu den Alpen möglich.

### Ld4 – Langdorf-Kronberg

*Langdorf/Touristinfo - Hauptstraße – Bodenmaiser Straße - 50 m nach Kreuzung links in Weg abbiegen - geradeaus in Waldweg - Krauswiese in Schöneck – Kronberg*



Genießen Sie bei dieser schönen Bergwanderung von Langdorf zum 983 Meter hohen Kronberg durch Nadel- und Laubwälder die Ruhe und die Natur unserer schönen Waldlandschaft. Neben dem Gipfelkreuz laden Bänke zum rasten ein. So lässt sich der Blick über den Bayerischen Wald in Ruhe genießen und Sie können Kraft für den Abstieg tanken. Auf dem Rückweg können Sie entweder dieselbe Strecke nehmen oder Sie wandern ab der Krauswiese kurz vor Schöneck über den Kraushof und dem Langdorfer Kreuzweg zurück nach Langdorf.

### Langdorfer Kreuzweg

*Langdorf/Touristinfo - Hauptstraße – Bodenmaiser Straße - 50 m nach Kreuzung links in Weg abbiegen - links in oberen Anwandweg - Kreuzweg - Aussichtsturm am Oberberg*



Die Tour führt Sie von Langdorf über den neuen, modern gestalteten Kreuzweg zum Aussichtsturm am Oberberg. Es erwartet Sie ein schöner Rundumblick auf die Berge des Bayerischen Waldes. Der Initiator und Gestalter, Pfarrvikar Andreas Artinger, hat bei der Einweihung im Jahre 2017 den Kreuzweg als einen der anderen Art beschrieben. Er zeigt auf seinen 14 Stationen zum einen das Schöne und Gute in der Welt, nimmt aber auch die "Kreuze unserer Zeit" in den Blick. Er zeigt so manche Missstände, Ausweglosigkeiten und Schwierigkeiten, die uns in der heutigen Zeit begegnen.

### Ld6 – Schwarzach-Kohlberg

*Schwarzach/Kapelle - Kläranlage - Abzweigung Froschaumühle - Kohlberg/Dorfmitte*



Auf einer asphaltierten, sehr wenig befahrenen Straße führt diese erholsame 4-Jahreszeiten-Tour von der Kapelle in Schwarzach zur Kapelle in Kohlberg. Die "St.-Florian-Kapelle" in Schwarzach wurde am 24.05.2009 durch Bischof Wilhelm Schraml vom Bistum Passau eingeweiht. Erwähnenswert ist die Gestaltung des Innenraumes. Schon allein das Deckengemälde, das von 2 sehr begabten jungen Künstlerinnen des Gymnasium Zwiesel geschaffen wurde, ist einen Besuch dieser sehr schönen Kapelle wert. Die Kapelle in Kohlberg wurde am 19.Juni 2005 durch Pfarrer Baginski eingeweiht und trägt den Namen der beiden heiligen Peter und Paul.

### Ld8 – Langdorf-Schöneck

*Langdorf/Touristinfo - Hauptstraße – Bodenmaiser Straße - oberer Anwandweg - Kreuzweg - Schöneck/Kraushof – Langdorf/Parkplatz Bodenmaiser Straße - Langdorf/Touristinfo*



Diese abwechslungsreiche Tour führt Sie in herrlicher Natur von Langdorf aus über den neu angelegten, modern gestalteten Kreuzweg und den Kraushof in Schöneck wieder zurück nach Langdorf. Da der Weg 250 m unterhalb des "Langdorfer Aussichtsturms" vorbeiführt, können Sie auf einem kleinen Umweg zum Aussichtsturm wandern und auf diesem den herrlichen Rundumblick auf die Berge des Bayerischen Waldes genießen. Der Langdorfer Kreuzweg (Tour Ld5) verläuft auf den ersten 1,5 km auf dieser Rundtour Ld8.

### Ld9 – Panoramaweg

*Langdorf/Touristinfo - Hauptstraße - Bodenmaiser Straße - Oberer Anwandweg - Berghäusl - Am Kühberg - Wiesenstraße – Langdorf/Tourist-Info*



Diese Tour um Langdorf bietet am oberen Anwandweg viele schöne Panorama-Aussichten auf die Berge des Bayerischen Waldes. Sie können die Bergkette vom Falkenstein bis zum Kleinen und Großen Rachel bewundern. Nach der Überquerung der Staatsstraße an der Abzweigung nach Schöneck wandern Sie auf einem schönen Waldweg zurück nach Langdorf.

Die Tour "Ld59 Reptilienpfad" verläuft bis auf eine Abweichung von 800 m identisch zu dieser Tour Ld9

### Ld10 – Zwiesel-Böhmhof

*Zwiesel Bahnhof - Innenried - Außenried - Brandten - Schwellweiher - Gasthof Altes Forsthaus - Böhmhof*



Von Zwiesel aus wandern Sie auf schönen Wald- und Wiesenwegen über Innenried und Außenried durch das Brandtner Tal und über den idyllisch gelegenen Schwellweiher zum Böhmhof bei Bodenmais. In Brandten laden das Musikhotel Tonihof und das Gasthaus zum Brandtner Wirt zu einer gemütlichen Brotzeit ein. Am Schwellweiher können Sie bei einer Rast die Ruhe in einer herrlichen Natur genießen. Am Zielpunkt angekommen können Sie die Wanderung mit einer Einkehr im Hotel Böhmhof abschließen. Am Bahnhof Böhmhof können Sie mit der Waldbahn nach Zwiesel zurück fahren.

### Ld16 – Langdorf-Silberberg

*Langdorf/Touristinfo - Hauptstraße - Bodenmaiser Straße - Kneippanlage - Schwellweiher - Gasthof Altes Forsthaus - Böhmhof - Silberberg/Gipfel*



Von Langdorf aus führt diese schöne Bergtour über die Kneippanlage und dem idyllisch gelegenen Schwellweiher zum historischen Silberberg. Neben der Wanderung zum Silberberggipfel erwarten Sie hier viele andere Freizeitmöglichkeiten: Bergwerksführung an der Mittelstation, Sessellift zur Mittel- und Bergstation, Einkehrmöglichkeiten an der Tal- und Mittelstation, Rodelbahn von der Mittelstation bis zur Talstation, Attraktiver Kinderspielplatz an der Talstation.

### Ld50 – Langdorf-Aussichtsturm

*Langdorf/Touristinfo - Hauptstraße - Bodenmaiser Straße - Kreuzweg - Aussichtsturm - Berghäusl - oberer Anwandweg - Bodenmaiser Straße - Langdorf/Touristinfo*



Diese kurze Berggrundtour führt über den Kreuzweg zum Langdorfer Aussichtsturm am Oberberg. Auf dem 18 Meter hohen Aussichtsturm werden Sie mit einem grandiosen Panoramablick über die herrliche Bayerwaldlandschaft belohnt. Der wunderschöne Rundumblick reicht von der Trinkwassertalsperre bis hin zum Kleinen und Großen Rachel (1453 Meter). Bei gutem Wetter ist sogar eine Sicht bis hin zu den Alpen möglich. Auf dem Rückweg wandern Sie über Berghäusl und dem oberen Anwandweg mit schönen Panoramablicken auf die Berge des Bayerischen Waldes zurück nach Langdorf. Hier können Sie bei einer gemütlichen Einkehr im Biergarten des "Hotels zur Post" die Wanderung gemütlich ausklingen lassen.

### Ld51 – Langdorf-Klafferhof

*Langdorf/Touristinfo – Hauptstraße – Klaffermühlweg – Klaffermühle – Klafferhof – Kernhöhe – Hauptstraße – Langdorf/Touristinfo*



Eine gemütliche Tour auf Wald- und Wiesenwegen von Langdorf über Klaffermühle und Klafferhof zurück nach Langdorf. Auf der "Kernhöhe" lädt Sie eine gemütliche Bank und eine tolle Aussicht auf Langdorf zum Verweilen ein. Genießen Sie dabei die Ruhe und Schönheit unserer Landschaft. Nach der Wanderung können Sie sich im Biergarten des "Hotels zur Post" mit einer guten Brotzeit belohnen.

### **Ld52 – Langdorf-Waldmann**

*Langdorf/Touristinfo – Hauptstraße – Bodenmaiser Str. – Kneippanlage – Waldmann/Waltini – Schöneck/Wanderparkplatz – Berghäusl – Oberer Anwandweg – Bodenmaiser Str. – Langdorf/Touristinfo*



Die Tour beginnt an der Touristinfo in Langdorf. Sie wandern über die Hauptstraße und Bodenmaiser Straße und biegen ca. 100 m nach der Einmündung der Staatsstraße von Regen rechts in einen Waldweg ein. Auf schönen Wald- und Forstwegen gehen Sie zur Kneippanlage und dann nach Waldmann. Hier können Sie im bekannten Waltini Stadl zu einer gemütlichen Brotzeit einkehren. Anschließend wandern Sie über Schöneck und Berghäusl zurück nach Langdorf.

### **Ld53 – Langdorf-Klaffermühle**

*Langdorf/Touristinfo – Hauptstraße – Klaffermühlweg – Klaffermühle – Am Kühberg – Wiesenstraße – Langdorf/Touristinfo*



Bei dieser schönen Rundtour, die an der Touristinfo in Langdorf beginnt, wandern Sie die Hauptstraße in Richtung Kohlberg und biegen nach ca. 500 m in den Klaffermühlweg ein. Der Weg führt Sie dann nach Klaffermühle. Hier biegen Sie rechts ab und wandern dann auf einem schönen Waldweg zurück nach Langdorf. Über den Kühberg und die Wiesenstraße kommen Sie zurück zum Ausgangspunkt.

### **Ld54 – Brandten-Schwellweiher**

*Brandten/Parkplatz Gasthof Knödlseeder – Schwellweiher – Brandten/Parkplatz Gasthof Knödlseeder*



Von Brandten aus führt Sie diese Tour über Wiesen- und Waldwege zum idyllisch gelegenen Schwellweiher. Bei einer gemütlichen Rast können Sie hier eine herrliche Natur genießen. Anschließend wandern Sie den Rothbach entlang zurück nach Brandten. Mit einer Einkehr beim Brandtner Wirt oder im Musikhof Tonihof können Sie diese herrliche Wanderung gemütlich ausklingen lassen.

### **Ld55 – Brandten-Brandtner Riegel**

*Brandten/Parkplatz Gasthaus Knödlseeder – Sportplatz – Grenzstr. – Walzenstr. – Vitriolhütte – Parkplatz Schönebene – Silberbergstr. – Walzenstr. – Brandten/Parkplatz Gasthaus Knödlseeder*



Bei dieser schönen Bergwaldtour wandern Sie von Brandten aus zur Vitriolhütte Oleum. Von hier führt die Tour auf der "Walzenstrasse" weiter zur Schönebene und anschließend unterhalb des "Brandtner Riegels" und des "Silberberg-Gipfels" vorbei. Sie münden dann in die "Silberbergstraße" ein, biegen links ab und wandern diesen Forstweg

ca. 2,1 km weiter. Bei der Einmündung in die "Walzenstrasse" biegen Sie rechts ab und zweigen nach ca. 800 m nach links in einen Waldweg ab. Auf Wald- und Wiesenwegen wandern Sie dann zum Ausgangspunkt nach Brandten zurück.

### **Ld56 – Brandtner Rundwanderweg**

*Brandten/Parkplatz Gasthaus Knödlseeder – Sportplatz – Eisweiher – Brandten/Parkplatz Gasthaus Knödlseeder*



Diese erholsame Waldwanderung "rund um Brandten" startet am Parkplatz beim Gasthaus "Zum Brandtner Wirt". Von hier aus wandern Sie zum Sportplatz und über Wald- und Wiesenwege führt Sie die Tour anschließend zum Brandtner Eisweiher. Auf einer geteerten Straße gehen Sie durch das "Brandtner Dorf" und am "Musikhof Tonihof" vorbei zurück zum Ausgangspunkt.

### **Kirchen- und Kapellenweg**

*Langdorf/Touristinfo - Kohlberg - Froschau - Außenried - Schwarzach - Nebelberg - Brandten - Waldmann/Waltini – Waldmann/Kapelle - Schöneck/Kapelle - Langdorf/Touristinfo*



Sie können auf dieser 17 km langen, abwechslungsreichen Tour die Kirche in Langdorf und die 7 Dorfkapellen in der Gemeinde Langdorf besuchen. Sie starten an der Touristinfo in Langdorf und gehen die Hauptstraße abwärts. Nach ca. 500 m kommen Sie zur Pfarrkirche "St. Maria Magdalena". Anschließend wandern Sie zu den Dorfkapellen in Kohlberg, Außenried, Schwarzach, Nebelberg, Brandten, Waldmann und Schöneck. Von Schöneck aus marschieren Sie über den "Langdorfer Kreuzweg" zurück zum Ausgangspunkt in Langdorf. Näheres zu der Pfarrkirche in Langdorf und den einzelnen Kapellen können Sie im Internet unter [www.pfarrverband-regen.bistum-passau.de](http://www.pfarrverband-regen.bistum-passau.de) nachlesen.

### **Ld58 – Langdorf - Hennenkobel**

*Langdorf/Touristinfo – Hauptstraße – Hirtenweg – Zwieseler Str. – Brandtner Weg – Bahnhof Nebelberg – Berghäusl – Hennenkobel – Brandten – Nebelberg – Langdorf/Touristinfo*



Diese schöne, abwechslungsreiche Bergwaldtour führt Sie von der Touristinfo in Langdorf über die Hauptstraße, den Hirtenweg, der Zwieseler Straße, dem Brandtner Weg, der Ortschaft Nebelberg und dem Weiler "Berghäusl" zum Hennenkobel. Auf dem Rückweg marschieren Sie durch die Ortschaft Brandten, das Brandtner Tal und über Nebelberg zurück nach Langdorf.

### Reptilienpfad

*Langdorf/Touristinfo - Hauptstraße - Bodenmaier Str. - Oberer Anwandweg - durch Unterführung rechts in Regener Str. - Unterer Anwandweg - Am Kühberg - Langdorf/Touristinfo*



Auf dieser schönen Wanderung wird Ihnen neben traumhaften Panoramablicken viel Wissen - verbunden mit interaktiven Elementen - über die faszinierende Reptilienwelt vermittelt. Kinder können sich vor dem Start in der Touristinfo ein Reptilien-Quiz abholen und werden bei Abgabe des ausgefüllten Fragebogens mit einer kleinen Überraschung belohnt.

### Ld60 Regenfluss Rundweg

*Langdorf/Touristinfo - Kohlberg - Bahnhof Bettmannsäge - linke Flussseite Richtung Regen - Regen Stausee - rechte Flussseite Richtung Langdorf - Kammerl - Klaffermühle - Langdorf/Touristinfo*



Die Tour führt Sie auf der Straße nach Kohlberg. Hier wandern Sie auf einem Schotterweg weiter und überqueren auf einer kleinen Brücke den Fluss "Schwarzer Regen". Entlang des Flusses marschieren Sie auf Wald- und Wiesenwegen zum Regener Stausee. Über die Brücke kommen Sie auf die andere Flussseite und gehen den Fluss entlang aufwärts über das "Kammerl" und die Klaffermühle zurück zum Ausgangspunkt an der Touristinfo in Langdorf. Anbindung an Flusswanderweg nach Zwiesel bzw. nach Regen nach dem Steg über den Fluss "Schwarzer Regen" ist durch diese Tour möglich.

### Sitzweilweg

*Parkpl. Gasth. Altes Forsthaus - Brandten - Außenried - Kohlberg - Klafferhof - Klaffermühle - Aussichtsturm - Waldmann - Schwellweiher - Parkpl. Gasth. Altes Forsthaus*



Diese Tour lädt Sie zum Wandern und Verweilen in viele Dörfer unserer Gemeinde ein. Sie wandern vom Parkplatz des Gasthauses "Altes Forsthaus" über das Brandtner Tal, die Ortschaften Außenried, Kohlberg, den Langdorfer Aussichtsturm am Oberberg und dem idyllisch gelegenen Schwellweiher zurück zum Ausgangspunkt. Als Wandertour in mehreren Etappen lässt sich der Sitzweilweg in den Gemeinden Bodenmais, Drachselsried und Arnbruck fortsetzen.

### Turmweg

*Aussichtsturm Langdorf - Klaffermühle - Kammerl - Stausee Regen - Neigermühle - Neigerhöhe - Riedham - Poschetsried - Weißensteiner AU - Turm a. d. Burgruine Weißenstein*



Diese abwechslungsreiche Tour führt Sie vom **Aussichtsturm in Langdorf** zum **Turm auf der Burgruine Weißenstein**. Sie können diese schöne Wanderung in herrlicher Natur mit interessanten Besichtigungen und Aus- und Fernsichten bereichern.

## TOURENPORTAL

Alle weiteren Informationen zu den verschiedenen Touren sind zudem online über das Tourenportal der Gemeinde Langdorf abrufbar. Hier finden Sie auch viele weitere nützliche Daten und Hinweise zu den Wanderwegen. Weiterhin können dort die Routen inklusive dargestelltem Verlauf auf einer Karte heruntergeladen werden. Auch der Download von GPS-Daten zur Integration in Wander-Apps ist möglich. Auf der Homepage der Gemeinde Langdorf finden Sie auch weitere Hinweise (Schilderbeschreibung, Trail-Rules, usw.).

Scannen Sie einfach nachfolgenden QR-Code, um auf unser Tourenportal zu gelangen:

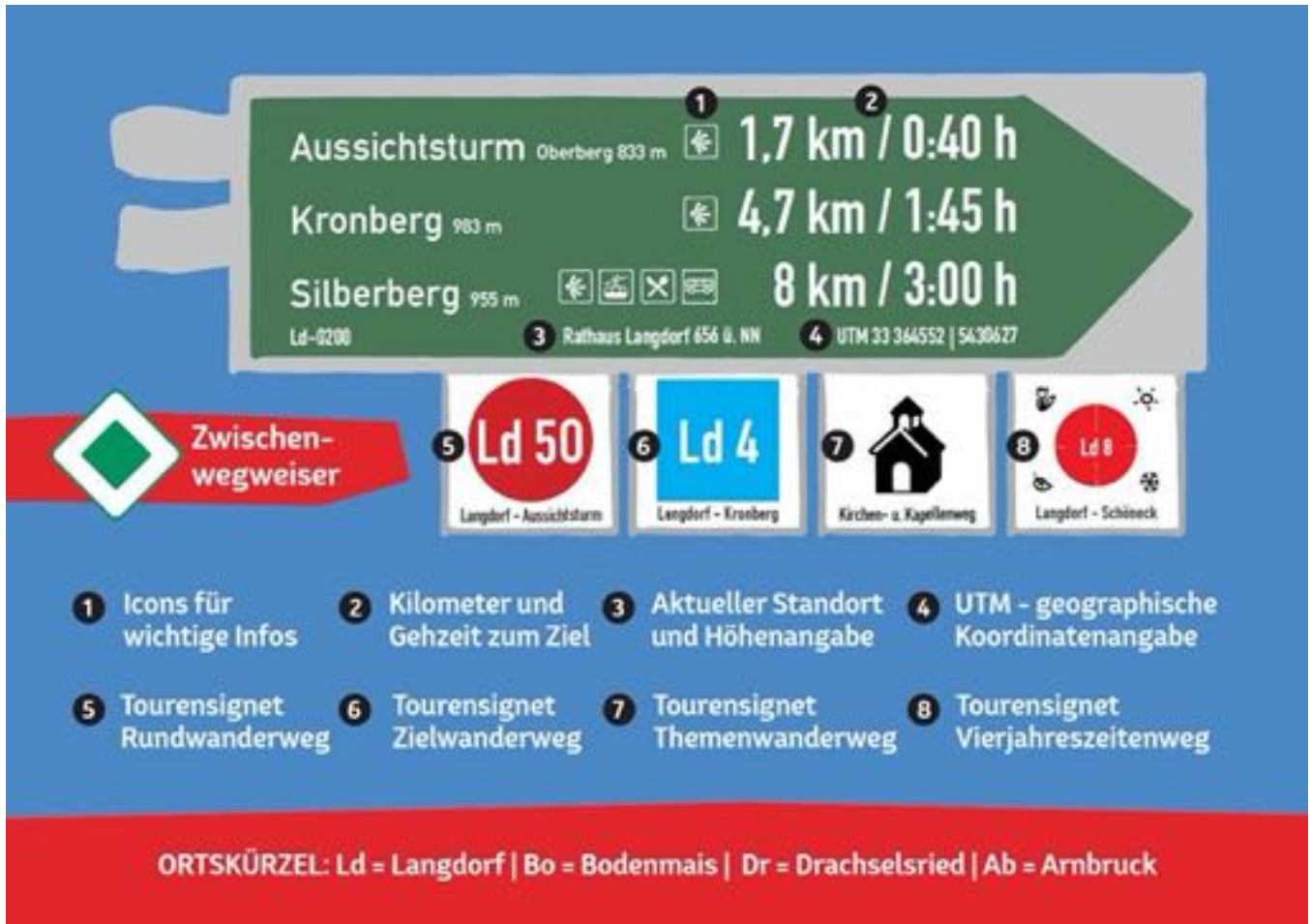


In den kommenden Wochen wird gemeinsam mit den beteiligten Nachbarkommunen eine neue Wanderkarte erarbeitet. Auf die Veröffentlichung wird die Tourist-Info gesondert hinweisen. Ebenfalls werden zusätzliche Standorte für Wandertafeln geschaffen. Diese werden weiterhin mit Informationstafeln und Erklärungshinweisen zu den Wanderwegen ausgestattet. Das neue Wanderwegekonzept der ILE Zellertal wird mit Mitteln aus dem Leader-Programm gefördert. Die Umsetzungsbegleitung in der Entwicklung des Wanderwegekonzepts wurde mit Mitteln des Amtes für Ländliche Entwicklung (ALE) unterstützt. Die Gesamtkosten der Gemeinde Langdorf werden voraussichtlich bei knapp 30.000 Euro liegen.

## SCHILDERERKLÄRUNG

Von der Bodenmais Tourismus & Marketing GmbH wurde eine Schildererklärung ausgearbeitet, die zeigt, wie die neue Systematik der Wanderbeschilderung in der ILE Zellertal erfolgt. Ein herzliches Dankeschön für die gute

Zusammenarbeit! Bei anderen Nachfragen zu unseren Wanderwegen steht Ihnen die Tourist-Info Langdorf telefonisch unter 09921/941113 oder per E-Mail an [tourist-info@langdorf.de](mailto:tourist-info@langdorf.de) zur Verfügung.



**Zwischenwegweiser**

**1** Icons für wichtige Infos

**2** Kilometer und Gehzeit zum Ziel

**3** Aktueller Standort und Höhenangabe

**4** UTM - geographische Koordinatenangabe

**5** Tourensignet Rundwanderweg

**6** Tourensignet Zielwanderweg

**7** Tourensignet Themenwanderweg

**8** Tourensignet Vierjahreszeitenweg

**ORTSKÜRZEL:** Ld = Langdorf | Bo = Bodenmais | Dr = Drachselsried | Ab = Arnbruck

Auf ein Neues!

### Teilzeitschule Hauswirtschaft beginnt im Herbst



Modern Kochen – rationell reinigen – kreativ nähen – strukturiert arbeiten - in der Teilzeitschule Hauswirtschaft in Regen kann man alles rund um den Haushalt lernen. Jede Woche finden acht bis zehn Stunden Unterricht statt. Los geht's am Mittwoch, 15. September 2021 und dauert bis Mai 2023. Durch die wenigen Wochenstunden kann man die Schule neben Beruf und Familie absolvieren. In einem Wahlfach kann auch die Ausbildeignung erworben werden. Der Unterricht findet in Theorie und Praxis statt, z.B. Ernährung, Haushalts- und Finanzmanagement oder Küchenpraxis, Haus- und Textilpraxis. Der Besuch der Schule ist kostenfrei, lediglich die Unterrichtsmaterialien wie z.B. Lebensmittel zum Kochen, Stoff zum Nähen, Kosten für Lehrfahrten, Kochkleidung, ...sind selbst zu tragen.

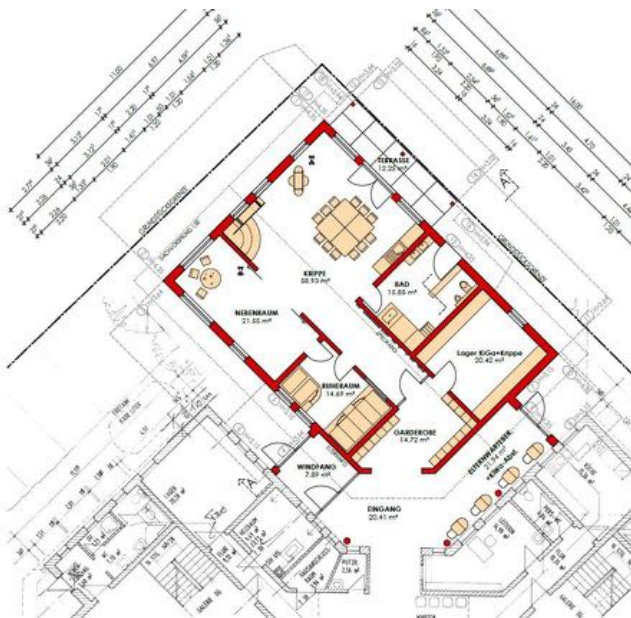
Bei Interesse und Fragen können Sie gerne anrufen bei Schulleiterin Christine Seidl oder Fachlehrerin Ramona Biller unter 09921/608-0 oder -1018, Anfragen per Email an [poststelle@aelf-rg.bayern.de](mailto:poststelle@aelf-rg.bayern.de). Info auch unter [www.aelf-rg.bayern.de](http://www.aelf-rg.bayern.de).

## PLÄNE ZUM AUSBAU DES KINDERGARTENS MARIA MAGDALENA WURDEN VORANGE- TRIEBEN

Unser Kindergarten Maria Magdalena ist mittlerweile voll belegt. Aktuell sind leider keine Plätze mehr frei, sodass bereits zum Beginn des Kindergartenjahres 2020/2021 eine weitere Gruppe gebildet wurde, die vorübergehend im bestehenden Turnraum des Kindergartens untergebracht wurde. Die Betriebserlaubnis für dieses Modell läuft vorerst bis zum August 2022. Im Gemeinderat wurden die Planungen für einen Anbau an den gemeindlichen Kindergarten bereits angestoßen.

Basis für die Ausbauten bildet eine Bedarfsplanung, welche die Erfassung aller Plätze in Kindertageseinrichtungen darstellt. Aktuell stehen im Kindergarten Maria Magdalena 45 Kindergartenplätze und 7 Krippenplätze zur Verfügung. Eine künftige Bedarfsfeststellung wurde auf Grundlage der Geburtenzahlen der vergangenen sechs Jahre erstellt. Daraus ergibt sich hochgerechnet z.B. für das Kindergartenjahr 2022/2023 ein Bedarf von 55 Plätzen, davon 18 Krippenplätzen. Für das KiGa-Jahr 2024/2025 ergibt sich in der jetzigen Vorausplanung ein Bedarf von insgesamt 70 Plätzen, davon 15 Krippenplätze.

Da sich der erhöhte Bedarf vor allem im Bereich der Krippenkinder darstellt, wurde beschlossen, eine weiteren Raum für eine reine Krippen-Gruppe anzubauen. Die Gemeinde Langdorf hat hierzu das Architekturbüro Weinmann aus Kirchberg beauftragt.



Der vom Gemeinderat beschlossene Vorentwurf sieht vor, dass im Bereich des Innenhofes ein Anbau realisiert werden soll. Nach Rücksprache mit den Beschäftigten im Kindergarten entstehen ein Krippenraum, Nebenraum, ein Ruhe-

raum, Bad, sowie ein Lagerraum für den gesamten Kindergarten. Weiterhin soll der Eingangsbereich mit Elternwarte-Zone und Abstellmöglichkeiten für Kinderwagen neu gestaltet werden. Vom zukünftigen „Krippen-Haus“ kann ein direkter Zugang zum Garten erfolgen. Die jeweiligen Raumgrößen wurden gemäß den zur Verfügung stehenden Flächen gemäß des Summenraumprogramms der Regierung von Niederbayern gewählt. Stellplätze für Bedienstete sollen zukünftig im Bereich der Festhalle geschaffen werden.



Auf Grundlage dieser Unterlagen wurde noch im Dezember 2020 bei der Regierung von Niederbayern ein Förderantrag für den Ausbau unserer Kindertageseinrichtung gestellt. Dieser wurde bereits bearbeitet und uns wurde eine Zuschussung von 90 % auf die förderfähigen Kosten zugesagt. Auch der vorzeitige Maßnahmenbeginn kann erfolgen. Die geschätzten Kosten für den Anbau liegen aktuell bei knapp 720.000 Euro. Erste Kosten wurden bereits im Haushaltsentwurf 2021 berücksichtigt und sind auch in der Finanzplanung für die kommenden Jahre eingestellt.



Um unseren Jüngsten so schnell es geht diese zusätzlichen Räumlichkeiten zur Verfügung zu stellen, erfolgen nun die weiteren Planungen. In den nächsten Schritten wird voraussichtlich noch im Juli der Bauantrag folgen. Weiterhin sollen auch Aufträge für Fachplaner vergeben werden.

Die Arbeiten für den Anbau sollen entweder noch im Oktober/November 2021 oder im Januar 2022 ausgeschrieben werden. Somit könnte bei einem weiterhin guten Verlauf dieses Projekts der Anbau pünktlich zum Kindergartenjahr 2022/2023 bezugsfertig sein. Dann sollen nach jetzigem Stand insgesamt 71 Plätze im gesamten Kindergarten Maria Magdalena zur Verfügung stehen.



*Jungen  
Reichungen*

**IT-Dienstleistungen**

**Hard- & Software**

[www.edv-jr.de](http://www.edv-jr.de)

„Gerne stehe ich Ihnen  
auch mit einer **FERNWARTUNG**  
zur Verfügung!“

*Seit über 20 Jahren*

*Ihr kompetenter Ansprechpartner für:*

Hardware (PC, Monitor, Notebook, Tablet, usw.)

Verbrauchsmaterialien (Patronen, Büromaterial, etc.)

Sicherheitslösungen (Virenschutz)

Netzwerklösungen inkl. WLAN

Möglichkeit zur Fernwartung



[www.edv-jr.de](http://www.edv-jr.de)

Reparaturen

Internetzugänge

Telefonanlagen

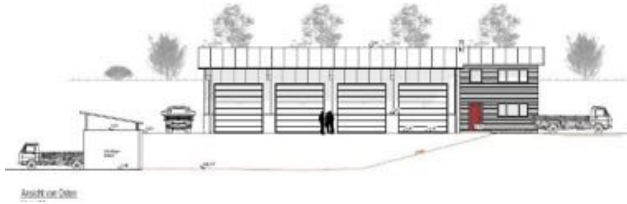


IT-Dienstleistungen, Hard- und Software / Jürgen Reschertzer  
Schöneck 7, 94264 Langsdorf | Tel. +49 (0) 9231 979 221 | Mail: [info@edv-jr.de](mailto:info@edv-jr.de)



## AKTUELLES ZUM BAUHOF-NEUBAU

Die Planungen für den Neubau unseres Bauhofs wurden in den vergangenen Wochen und Monaten vorangetrieben. Auch wenn wir uns erhofft hätten, zum jetzigen Zeitpunkt schon weiter zu sein, ist die Planungsgrundlage nun gegeben. Die Baugenehmigung wurde beantragt und liegt aktuell noch zur Bearbeitung am Landratsamt. Auch die Ausschreibungsunterlagen wurden währenddessen schon vorbereitet.



In einem ersten Schritt soll eine Fahrzeughalle samt Sozialtrakt errichtet werden. Es wird insgesamt vier Garagen geben, im Sozialtrakt finden sich Büroräume, Sozialräume, Duschen, Umkleiden, usw. Für den Bau dieser Halle stehen im Haushalt 2021 insgesamt 500.000 Euro zur Verfügung. In den Folgejahren sind weitere Arbeiten an den Außenanlagen geplant.

## WASSERVERSORGUNG NEBELBERG

Als letzte der größeren Ortschaften soll Nebelberg an die gemeindliche Wasserversorgungsanlage angeschlossen werden. Die Planungen hierzu wurden vom Ingenieurbüro Kiendl & Moosbauer erstellt. Aktuell werden mit den betroffenen Grundstückseigentümern Gespräche bzgl. Verlauf der Leitung und Eintragung von Durchleitungsrechten geführt. Sobald der genaue Trassenverlauf für alle Haushalte in Nebelberg feststeht, wird die Ausschreibung vorbereitet und auch die Ergebnisse werden in einer öffentlichen Gemeinderatssitzung präsentiert und erläutert.

Die Maßnahme soll gemeinsam mit dem Neubau der Wasserleitung von Langdorf nach Kohlberg ausgeschrieben werden. Als Ausführungszeitraum erscheint aktuell die Zeit von Spätherbst 2021 bis Herbst 2022 als realistisch. Für alle Haushalte in Nebelberg wird die neue Wasserleitung 1 Meter in das Grundstück hinein verlegt. Für den Anschluss sind von allen Haushalten Herstellungsbeiträge für die Wasserversorgung zu entrichten. Diese liegen aktuell bei 7,94 Euro pro m<sup>2</sup> Geschossfläche und 1,92 Euro pro m<sup>2</sup> Grundstücksfläche. Hinzu kommt bei der Wasserversorgung jeweils noch die Umsatzsteuer in Höhe von 7 Prozent. Geplant ist weiterhin ein Ringschluss der Wasserversorgungsanlage in Richtung Schwarzach. Um für passende Druckverhältnisse zu sorgen, ist auch der Bau eines Druckminderers für die Ortschaft Nebelberg geplant.

## ERGEBNISSE DER INTERESSENBEKUNDUNG ERDGASVERSORGUNG

Im letzten Gemeindeblatt, sowie via Social Media und auf unserer Homepage, wurden alle Interessierte an einer Erdgas-Versorgung in Langdorf dazu aufgerufen, dieses Interesse an das Bayernwerk zurückzumelden. Für insgesamt 29 Haushalte im gesamten Gemeindebereich liegt eine entsprechende Interessensbekundung vor. Das Bayernwerk wird aufgrund der angegebenen Verbräuche und Leistungsdaten eine Wirtschaftlichkeitsberechnung durchführen. Aufgrund der relativ geringen Anzahl an Rückmeldung ist jedoch davon auszugehen, dass eine Versorgung mit Ferngas in Langdorf nicht rentabel zu betreiben ist.

## MOBILITÄTSBONUS FÜR SENIOREN UND MENSCHEN MIT BEHINDERUNG



Seit dem 1. Januar 2021 gilt im Landkreis Regen der neue Mobilitätsbonus für Senioren und Menschen mit Behinderung (ab GdB 50). Der Landkreis Regen beteiligt sich an der Hälfte der Mobilitätskosten und erstattet maximal 60 Euro pro Monat. Zur Bezuschussung können alle Fahrscheine für Fahrten im Landkreis mit Bussen, der Waldbahn sowie Taxiquittungen eingereicht werden. Bei der Waldbahn werden Einzelfahrscheine, das Waldbahn-Tagesticket für 8,50€ pro Person/Tag, die Waldbahnseniorenmonatskarte für 22,70€ und das Bayerwald-Ticket für 9€ pro Person/Tag (nicht gültig auf der Strecke Gotteszell-Plattling) abgerechnet. Bei Linien- und Rufbussen gilt der Arberlandtarif, bei dem Senioren bereits 50 % Ermäßigung erhalten. Bei Stadtbussen gilt der jeweilige Tarif des Busunternehmers. Eine Quittung mit Name, Datum, Uhrzeit und Fahrzeit ist zur Abrechnung von Taxifahrten notwendig.

Der Antrag kann auf [www.landkreis-regen.de/mobilitaetsbonus](http://www.landkreis-regen.de/mobilitaetsbonus) online ausgefüllt oder ausgedruckt werden. Der ausgefüllte Antrag inklusive Originalfahrkarten, Quittungen und Unterlagen zum Nachweis der Berechtigung kann anschließend an das Landratsamt Regen geschickt werden. Weitere Informationen finden Sie auf [www.landkreis-regen.de/mobilitaetsbonus.de](http://www.landkreis-regen.de/mobilitaetsbonus.de).



# Das eigene Zuhause. Leichter als gedacht.



**Ob Haus oder Wohnung  
- finden und finanzieren  
Sie mit der Sparkasse  
ganz einfach Ihre eigene  
Traumimmobilie.**

**Jetzt beraten lassen.**

[sparkasse-regen-viechtach.de](https://www.sparkasse-regen-viechtach.de)

 **Sparkasse  
Regen-Viechtach**

## GÄSTEANKÜNFTTE UND ÜBERNACHTUNGSZAHLEN IM JAHR 2020

Bereits das Kalenderjahr 2020 war für die Langdorfer Tourismus-Betriebe in weiten Teilen von der Corona-Pandemie geprägt. Während in den kompletten Monaten April, Mai, November und Dezember quasi gar keine Übernachtungen stattfinden konnten, konnten in den Sommermonaten die jeweiligen Zahlen gesteigert werden.

Übernachtungen	2020	2019
Januar	3.087	2.573
Februar	4.674	3.970
März	1.733	3.168
April	0	3.151
Mai	208	2.952
Juni	4.186	4.113
Juli	6.748	5.920
August	7.633	6.693
September	5.707	4.610
Oktober	4.427	4.644
November	17	1.866
Dezember	1	2.057
<b>GESAMT</b>	<b>38.421</b>	<b>45.617</b>

Gästeankünfte	2020	2019
Januar	819	564
Februar	1.152	1.067
März	482	949
April	0	847
Mai	111	784
Juni	820	923
Juli	1.258	1.068
August	1.346	1.149
September	1.130	1.010
Oktober	1.009	1.159
November	5	560
Dezember	1	490
<b>GESAMT</b>	<b>8.133</b>	<b>10.570</b>

## AUSGLEICH FREMDENVERKEHRSBEITRAG

Als Ausgleich für entgangene Einnahmen aus dem Fremdenverkehrsbeitrag hat die Gemeinde Langdorf für das Jahr 2020 eine Zuwendung in Höhe von 6.920 Euro erhalten. Die Einnahmen aus dem Fremdenverkehrsbeitrag im HH-Jahr 2020 lagen im Vergleich zum Durchschnitt aus den Jahren 2017 bis 2019 knapp 21.000 Euro niedriger.

## GEMEINDE LANGDORF WIRD DIGITAL

Langdorf wird digital! Bayerns Staatsministerin für Digitales, Judith Gerlach, hat im Rahmen des Programms „Digitales Rathaus“ einen Förderbescheid vergeben, mit dessen Hilfen Online-Dienstleistungen in der kommunalen Verwaltung ausgebaut werden können. Gerlach betonte: „Unsere bayerischen Kommunen sind hochmoderne Dienstleister für die Bürgerinnen und Bürger. Und genauso selbstverständlich, wie man heute schon per Mausclick im Internet einkaufen oder eine Reise buchen kann, wird man künftig auch seine Behördengänge online erledigen können. Es freut mich deshalb sehr, dass die bayerischen Kommunen ihre Serviceangebote zunehmend digitalisieren. Von der Anmeldung bei der Kita bis zum Antrag auf Pflegegeld - solche Services werden künftig bequem online erledigt werden können. Das unterstützen wir sehr gerne.“

Bürgermeister Michael Engram: „Wir freuen uns sehr, dass der Freistaat Bayern unser Vorhaben mit einer Zuwendung in Höhe von 15.789 Euro unterstützt. Das Online-Service-Portal wird in den kommenden Wochen zur Verfügung stehen und einige Verwaltungsdienstleistungen der Gemeinde Langdorf auch online anbieten. Das Melden von Wasserzählerständen, Beantragen von Briefwahlunterlagen, Erteilen von SEPA-Mandaten, usw. wird somit digital möglich sein.“ Eine separate Meldung zum Start des Bürgerservice-Portals erfolgt über die Tagespresse.

Mit dem Programm „Digitales Rathaus“ unterstützt der Freistaat die bayerischen Gemeinden, Landkreise und Bezirke bei der Bereitstellung von neuen Online-Diensten. Für das seit Oktober 2019 laufende Förderprogramm stehen insgesamt 42,68 Millionen Euro bereit. Gemeinden, Zusammenschlüsse von Gemeinden sowie Gemeindeverbände im Freistaat Bayern können diese Zuschüsse im Rahmen des Förderprogramms für die erstmalige Bereitstellung von Online-Diensten erhalten. Mit dem „Digitalen Rathaus“ leistet der Freistaat Bayern einen wesentlichen Beitrag zur Umsetzung des Onlinezugangsgesetzes im kommunalen Bereich. Weiterführende Informationen zum Förderprogramm sowie der Förderantrag stehen im Internet zur Verfügung unter: [www.digitales-rathaus.bayern](http://www.digitales-rathaus.bayern).

## WISSENSWERKSTATT EHRENAMT

Das Schulungsprogramm der Arberland REGio GmbH für Ehrenamtliche wird fortgesetzt. In den kommenden Wochen und Monaten werden drei Online-Seminare für alle interessierten Vereinsvertreter angeboten. Es gibt Informationen unter anderem zu den Themen *Nachhaltigkeit in der Vereinsarbeit*, *Wie gewinne ich junge Menschen für meinen Verein?* und *Prävention sexueller Gewalt*. Weitere Informationen finden Sie auf [www.dahoam-im-arberland.de/ehrenamt](http://www.dahoam-im-arberland.de/ehrenamt).

## WECHSELUNTERRICHT AN DER GRUNDSCHULE



Zur Verbesserung der IT Ausstattung an Schulen konnten über die Gemeinden Fördermittel vom Bayerischen Staat abgerufen werden. Auch die Gemeinde Langdorf stellte sofort Anträge für die Grundschule und so freuen sich Lehrer und Schüler seit März über vier Laptops, drei Schüler Laptops und ein Lehrer Laptop, ausgestattet mit Mikrofon und Kamera. Diese werden seitdem auch fleißig genutzt, in der Notbetreuung zum Beispiel für die täglich laufenden Videokonferenzen.

Jürgen Reichherzer, der Vater eines unserer Drittklässler, unterstützte nun das digitale Unterrichten noch in besonderer Weise. Als Leihgabe für die Zeit des Wechselunterrichts stellte er der Schule einen Meeting Computer zur Verfügung. Die eine Hälfte der Klasse kann nun zu Hause am Bildschirm in der Videokonferenz live den Unterricht der anderen Klassenhälfte im Klassenzimmer erleben und mitmachen. Da hieß es doch beim Ausprobieren für alle Schüler: Daumen hoch! Im Bild zu sehen ist der Drittklässler Julian Reichherzer mit seinen Klassenkameraden am Flachbildschirm.

## VERSCHMUTZUNG UND ABLAGERUNG VON MÜLL

Die Gemeindeverwaltung weist darauf hin, dass das **unerlaubte Ablegen von Restmüll an Grünlas-Containern zukünftig zur Anzeige gebracht wird!** Vor allem in Brandten wurde in den vergangenen Wochen und Monaten wiederholt Müll in großen Mengen am Eisweiher abgelegt. Sollte in diesen Bereichen keine Besserung eintreten, werden die Grünlas-Container an den betreffenden Stellen entfernt werden müssen.

## DORFERNEUERUNG KOHLNBERG

Nachdem noch im vergangenen Jahr der Großteil der Baumaßnahmen bei der Dorferneuerung in Kohlberg erledigt werden konnten, werden in diesem Jahr nur noch kleinere Ergänzungen abgearbeitet. So fanden in den vergangenen Wochen die Pflanzarbeiten statt. Weiterhin wurde mittlerweile auch die Finanzierungsvereinbarung zwischen der Gemeinde Langdorf und dem Amt für Ländliche Entwicklung (ALE) zum Bau des neuen Bushäuschens unterzeichnet, sodass die Bestellung vorgenommen werden konnte. In den kommenden Wochen und Monaten werden zudem neue Verkehrsschilder in der gesamten Ortschaft aufgestellt. Eine Verkehrsschau mit der Polizei wurde hierzu im Vorfeld durchgeführt.

## NEUES CORPORATE DESIGN FÜR DIE GEMEINDE LANGDORF

Noch in der Gemeinderatssitzung am 17.06.2021 wurde ein sog. neues Corporate Design für die Gemeinde Langdorf beschlossen. Dieses soll Gestaltungsrichtlinien für den Außenauftritt der Gemeinde Langdorf bieten, sodass künftige Werbematerialien im touristischen Bereich, aber auch Verwaltungsdrucksachen einheitlich gestaltet werden können. Das Corporate Design wurde von der Agentur Sowieso aus Matzelsdorf erstellt und in mehreren Sitzungen des Tourismus-Ausschusses erarbeitet.



# LANGDORF

*natürlich erleben*

Der neue Claim zum Logo und zum Erscheinungsbild lautet „Langdorf – natürlich erleben“. Es wurden die Elemente und die Farbgebung aus dem Wappen der Gemeinde Langdorf übernommen. Das Wappen selbst bleibt bestehen und wird auch aus dem Außenauftritt nicht verschwinden. In den kommenden Wochen und Monaten soll das neue Corporate Design der Gemeinde Langdorf nach und nach umgesetzt werden und auf Homepage, Briefbögen, Werbematerialien etc. zu sehen sein.

## LANGDORER LANGLAUF-NETZ IM LOIPENMANAGER ABRUFBAR



Auch wenn der nächste Winter noch weit entfernt scheint, lohnt es sich, den Online-Loipenmanager in Erinnerung zu behalten. Dort sind tagesaktuelle Informationen zu finden, ob die Loipen im Langdorfer Gemeindegebiet gespurt wurden und wann der Pistenbully

dort zuletzt unterwegs war. Suchen Sie hierzu einfach den Loipenmanager im Internet und rufen Sie diesen entweder bei [www.bayerischer-wald.de](http://www.bayerischer-wald.de) oder auf der Homepage der Arberland Regio auf.

## NEUER SPARKASSEN-CHEF IN LANGDORF: STEFAN WEBER FOLGT AUF ANDREAS JOBST



Einen neuen Leiter hat die Langdorfer Sparkassen-Geschäftsstelle seit Anfang des Jahres. Stefan Weber aus Lindberg folgt dem bisherigen Leiter Andreas Jobst, der nun die Zweigstelle in Bodenmais leitet. Der in Langdorf traditionelle Antrittsbesuch beim Bürgermeister fand aufgrund der Corona-Einschränkungen dieses Mal nicht in den Amts-Räumen im Rathaus statt, sodass Bürgermeister Michael Engram vor Ort den neuen Sparkassen-Chef begrüßte: „Herzlichen Glückwunsch an Stefan Weber! Ich wünsche ihm alles Gute für diese Aufgabe und viel Freude in Langdorf.“ Engram stellte bei dieser Gelegenheit auch die Wichtigkeit der Sparkasse vor Ort heraus, da die Beratung in der Geschäftsstelle für viele Bürgerinnen und Bürger extrem wichtig sei.

Der neue Geschäftsstellen-Leiter Stefan Weber freut sich auf seine neue Aufgabe in Langdorf. Die Zweigstelle aus Langdorf kennt er bereits aus seiner Zeit als Auszubildender.

## DIE KREIS-SENIORENBEAUFTRAGTE INFORMIERT

Gerade jetzt, in der Corona Zeit haben die Leute mehr Zeit, zu Hause umzubauen oder zu renovieren. Deshalb werde ich sehr oft nach Fördermöglichkeiten, z. B. für ein seniorengerechtes Bad gefragt. Da gibt es zwar Zuschüsse von der Bayer. Regierung (übers Landratsamt) und auch von der Pflegekasse, die sind aber immer abhängig vom Einkommen und von einer Pflegestufe bzw. der Anerkennung einer Behinderung.

Das trifft aber in vielen Fällen - Gott sei Dank - nicht zu. Trotzdem wäre ein Zuschuss und/oder ein Darlehen nicht schlecht, weil so ein Umbau doch ganz schön ins Geld geht. Ich habe mich jetzt etwas genauer erkundigt und einiges in Erfahrung gebracht.

Gefördert werden barrierefreie Umbauten auch über die KfW im Rahmen der Programme 159 „Altersgerecht umbauen – Kredit“ oder 455-B „Barriere-Reduzierung“. Das Programm 159, das bei der eigenen Hausbank beantragt wird, beinhaltet einen Kredit; beim Programm 455 wird ein Investitionszuschuss in Höhe von bis 6.250 € gewährt. Dieses wird direkt bei der KfW-Bank beantragt. Wichtig ist, dass die Arbeiten immer von einem Fachunternehmen ausgeführt werden und dass der Förderantrag rechtzeitig vor Beginn der Baumaßnahme gestellt wird. Genauere Informationen gibt es unter [www.kfw.de](http://www.kfw.de).

## ERSTMALS IN DER GEMEINDE LANGDORF: SOLARLAMPEN IN BRANDTEN IM EINSATZ

Erstmals hat die Gemeinde Langdorf bei der Erweiterung der Straßenbeleuchtung auf Solarlampen gesetzt. In Brandten wurden in Richtung Sportplatz drei neue Leuchten der Marke Photinus installiert. Die Wahl fiel hierbei auf die Lampe Aaron, welche aufgrund der 360 Grad Ausrichtung der Solarmodule besonders geeignet ist. Durch diese Bauweise, welche einen höheren Energieeintrag auch bei diffusen Lichtverhältnissen ermöglicht, spielen weder Schnee, Laub, noch andere Einschränkungen eine Rolle.



## NEUE VERBINDUNGSTREPPE AM FRIEDHOF



Nicht mehr wirklich gut in Schuss war die Verbindungstreppe zwischen den beiden Friedhofsteilen. Gemeinde und Kirche entschieden sich daher, diese Treppe grundlegend zu erneuern. Prälat Ludwig Limbrunner und Michael Enggram vereinbarten bei einer Vor-Ort-Besichtigung, die Kosten für die neue Treppe zu teilen, da man auch in Zukunft die Probleme und Herausforderungen der beiden Friedhofsteile gemeinsam bewältigen möchte. Die Treppe selbst hat der Gemeindebauhof gesetzt, das neue Geländer wurde von Stefan Glockner gefertigt und angebracht.

## 10 JAHRE PIZZAEXPRESS DA PICCOLO



10-jähriges Jubiläum hat der Pizzaexpress Da Piccolo gefeiert. Bürgermeister Michael Enggram nutzte diesen Anlass, um dem Team rund um die beiden Brüder Andreas und Christian Klein recht herzlich zu gratulieren. Der Pizza-Service aus Langdorf hat es in den vergangenen Jahren geschafft, auch über die Gemeindegrenzen hinaus einen beachtlichen Kundenstamm aufzubauen.

## SPENDER FÜR DEN SITZWEILWEG GESUCHT

Auf den Wanderwegen der ILE Zellertal wird ein neuer Sitzweilweg entstehen, welcher sich auf die Gemeinden Arnbruck, Drachselsried, Bodenmais und Langdorf erstreckt. Es können auch einzelne Teilstücke dieses neuen Sitzweilweges gegangen werden. Auf diesem Weg sollen besondere Ruhebänke zum Verweilen und Fotografieren einladen. In der Gemeinde Langdorf werden noch weitere Bänke gesucht. Interessierte Firmen oder Privatpersonen, die eine Bank stiften möchte, werden gebeten, sich bei der Gemeindeverwaltung zu melden.

## GEMEINDE LANGDORF BEIM RESSOURCENEFFIZIENZ-NETZWERK DABEI

Die Gemeinde Langdorf ist Mitglied im Ressourceneffizienz-Netzwerk im Landkreis Regen. Dieses wurde am 22.03.2021 offiziell gegründet. Fast alle Kommunen im Landkreis Regen sind Mitglied und haben sich hauptsächlich eine gemeinsame Klärschlamm Entsorgung zum Ziel gemacht. Bei mehreren Netzwerktreffen unter fachlicher Leitung von Herrn Prof. Dr. Markus Brautsch vom Institut für Energietechnik an der Ostbayerischen Technischen Hochschule Amberg-Weiden wird das weitere Vorgehen zu einer gemeinsamen Lösung erörtert.

## ANZEIGE

**Nachhaltigkeitswochen  
im Landkreis Regen - ARBERLAND**

**Global denken –  
lokal durchstarten!**

**19. Juli bis 1. August 2021**

Nachhaltigkeit beginnt bei uns!  
Du bist herzlich eingeladen, das große  
Spektrum von Aktionen und Angeboten  
in unserer Region vor Ort kennenzu-  
lernen!

**Werde ein Teil der Aktionswochen:**

- als Station für die Nachhaltigkeitswochen
- als Teilnehmer:in zum Weitererzählen
- als Vernetzer:in für nachhaltige Entwicklung
- als Selbstermächtiger:in für mehr Nachhaltigkeit

Eine Anmeldung ist möglich unter  
[www.arberland-regio.de/de/nachhaltigkeitswochen-im-landkreis-regen.de](http://www.arberland-regio.de/de/nachhaltigkeitswochen-im-landkreis-regen.de)  
Folg uns unter [arberland\\_nachhaltig](https://www.instagram.com/arberland_nachhaltig)  
auf Instagram

Koordination kommunaler Entwicklungspolitik

LANDKREIS REGEN ARBERLAND

In letzter Zeit war es meistens ganz leise im Kindergarten Maria Magdalena, weil die Inzidenzzahl nur die Notbetreuung zuließ. Aber die wenigen Tage, in denen alle Kinder gehen konnten, genossen sie in vollen Zügen. In der Osterzeit backten wir Osterlämmer, färbten Eier und erfuhren die Ostergeschichte. Am Ende dieser Woche ließen wir es uns schmecken bei einer gemeinsamen Brotzeit, nachdem der Osterhase uns kleine Nester versteckt hatte.



Als das Wetter etwas besser wurde, hatten die Kinder riesige Freude daran endlich wieder draußen zu spielen und die Barfußstraße auszuprobieren.



## FC LANGDORF

Die F-Jugend des FC Langdorf wurde dank einer Spende mit neuen Trainingsshirts ausgestattet. Die Nachwuchsspieler rund um das Trainertrio Andreas Klein, Benjamin Kronschnabl und Christian Klein bedanken sich recht herzlich beim Langdorfer Gemeinschaftsverein für die Unterstützung. Nach die Jungs und Mädels letztes Jahr mit einer rekordverdächtigen Zahl an jungen Kickern startete, setzte die Corona-Pandemie dem Spiel- und Trainingsbetrieb der Kinder ein schnelles Ende. Nach einer langen Pause starten unsere F-Jugend, sowie alle anderen Herren- und Jugendmannschaften endlich wieder mit dem Trainingsbetrieb.



Auch die Herrenmannschaft des FC Langdorf startet nach langer Pause in die neue Saison und lässt mit einigen Neuzugängen und Verstärkungen aus dem Jugendbereich aufhorchen. Ein großes Dankeschön geht dabei auch an die Firma Galabau Dannerbauer für das Sponsoring der neuen Trikots. Auf eine verletzungsfreie und hoffentlich erfolgreiche Saison!



Im Bild alle Neuzugänge von links nach rechts: Daniel Bender, Benedikt Probst, Michael Weinfurter, Jonas Zellner, Aaron Dankesreiter, Andreas Kaufmann, Johannes Ebner, Saif Briki, Samuel Mühl, Alexander Hirtreiter. Es fehlen: Tobias Schönberger, Kamil Gorny und Tom Schober.

Interessierte für alle Jugend-/Herrenmannschaften dürfen sich gerne bei Tobias Spielbauer unter der 0176/47644912 melden.

## TENNISBETRIEB BEIM TC LANGDORF WIEDER ANGELAUFEN!

Auf der Langdorfer Tennisanlage ist seit Pfingsten wieder ein bisschen „Normalität“ eingkehrt, der Trainings- und Spielbetrieb wurde aufgenommen. Dienstags, mittwochs und donnerstags wird Kinder-, Eltern-, Hobby-, Mannschafts- und Rolli-Training, unter Einhaltung der Infektionsschutzmaßnahmenverordnung, angeboten und durchgeführt. Das Angebot wird rege angenommen, alle Tennisler freuten sich riesig als es endlich wieder losging. In den Pfingstferien boten die Trainer, Christoph und Reini Kagerbauer, auch Extra-Trainingseinheiten für Kids und Erwachsene an.



Auch der Rundenspielbetrieb ist wieder angelaufen. Der TC Langdorf tritt wieder mit einer Damen- und Herrenmannschaft an. Spielgemeinschaften, im Erwachsenen- und Kinderbereich, wurden mit dem TC Regen und TC Grün-Weiß Teisnach gebildet.



**Information:** KiGa-Training dienstags von 16:30 – 17:30 Uhr  
Sport-nach-1-Training: dienstags von 17:30 Uhr – 18:30 Uhr

## IMPRESSUM

Erscheinungsweise: zwei Mal pro Jahr  
Auflage: 750 Stück  
Druck: Druckerei Schaffer, Regen  
Verteilung an alle Haushalte

Herausgeber und Verantwortung für redaktionelle Inhalte:  
Gemeinde Langdorf  
vertreten durch den 1. Bürgermeister Michael Enggram  
Hauptstraße 8  
94264 Langdorf



## TIPPS FÜR EINE NACHHALTIGE KÜCHE – FRISCH, REGIONAL, SAISONAL



Spinat aus heimischem Anbau hat zwischen April und Oktober Saison.

Eine ausgewogene und nachhaltige Ernährung ist nicht nur gut für die eigene Gesundheit, sondern auch fürs Klima. Deshalb hat Maria Schmid, Ernährungs-Expertin der AOK in der Direktion Bayerwald-Deggendorf Tipps zusammengestellt, wie klimaschonendes Einkaufen und Essen geht. Was können wir alle besser machen, um uns nachhaltig zu ernähren?

**Maria Schmid:** Ich empfehle, bevorzugt frische und unverarbeitete Lebensmittel zu verwenden. Diese sind nicht nur aus Gründen des Klimaschutzes empfehlenswert. Auch der gesundheitliche Nutzen ist höher, wenn man sein Essen selbst aus frischen Zutaten schonend zubereitet.

**Was halten Sie vom aktuellen Trend „regional und saisonal“?**

**Maria Schmid:** Wenn eine heimische Frucht oder ein regionales Gemüse Saison hat, ist dessen Ökobilanz am besten. Die Produkte benötigen dann kürzere Transportwege und können deshalb in einem viel reiferen Stadium geerntet werden. Aus diesem Grund schmecken die Produkte außerdem intensiver und besser. Aber nicht nur das: Sie enthalten mehr wertvolle Inhaltsstoffe, vor allem Vitamine. Daher sollten nicht nur im Sommer und Herbst, sondern auch im Winter heimische Produkte auf den Tisch kommen. Daneben lassen sich das ganze Jahr über Sprossen und Kräuter auf der Fensterbank ziehen und man hat immer etwas Frisches im Haus.

**Wie findet man heraus, was gerade wächst und was daher bevorzugt auf dem Teller landen soll?**

**Maria Schmid:** Ein Saisonkalender hilft in jeder Jahreszeit bei der optimalen Auswahl von Obst und Gemüse. Den gibt es zum Beispiel beim Bundeszentrum für Ernährung.

### Rezept: Spinatgemüse (2 Portionen)

300 g Spinat  
 1 Schalotte (oder ½ kleine Zwiebel)  
 1 kleine Knoblauchzehe  
 1 EL Öl  
 1 kleine Tasse Gemüsebrühe  
 etwas Zitronensaft  
 Salz, Pfeffer  
 nach Belieben: 1 EL gehackte Walnüsse

Den Spinat verlesen und waschen, gut abtropfen lassen. Schalotte und Knoblauch schälen und fein hacken. Das Öl in einem großen Topf erhitzen, Schalotte und Knoblauch kurz andünsten. Den Spinat mit der Gemüsebrühe dazugeben und unter häufigem Wenden garen, bis er zusammenfällt. Mit Zitronensaft, Salz und Pfeffer abschmecken. Walnüsse darüber streuen.

Dazu passen Pellkartoffeln, Bratkartoffeln, Rösti oder Kartoffel-Karotten-Bratlinge.

Tipp: Je nach Jahreszeit statt Spinat Brokkoliröschen, Mangold oder Bohnen verwenden und entsprechend längere Garzeiten einrechnen!

Internet-Tipp: Bundeszentrum für Ernährung:  
[www.bzfe.de](http://www.bzfe.de) > Suche „Saisonkalender“.

### ANZEIGE



**Hospizverein Zwiesel-Regen e. V.**

**Der Hospizverein bietet regelmäßig  
Sprechstunden an**

**Krankheit, Sterben, Tod und Trauer  
sind Themen, über die man nicht gerne spricht.**

Für Betroffene, aber auch An- und Zugehörige sind Gespräche über die Zeit des letzten Lebensabschnittes dennoch wichtig. In diskreter Atmosphäre können Sie offen über Ihre Anliegen sprechen und sich informieren über die Möglichkeiten zur

- Patientenverfügung
- Vorsorgevollmacht
- Pflegerischen Versorgung
- Versorgung im häuslichen Bereich
- Palliativen Versorgung
- Vorausschauenden Versorgungsplanung bei schwerer Krankheit
- Trauerbewältigung



**Unsere Fachkräfte für Palliative Care und Hospizarbeit  
beraten Sie individuell und unterliegen der Schweigepflicht.**

Unsere Angebote sind kostenfrei.

**Kommen Sie zu uns  
nach telefonischer Terminvereinbarung  
unter ☎ 09922 99-369 oder ☎ 0160 9 11 22 33 7**

Ich bin ...

Jutta Winklbauer  
Lehrerin im  
Kindergarten Maria Magdalena



Als ich zum ersten Mal nach Langdorf kam,  
dachte ich mir ...

da findet die kalte zweite Winterzeit.  
(Es lag nicht an Langdorf sondern am Arbeitsweg: erster  
Arbeitstag - tiefer Winter - eher Schneewetterföhnwind)  
Inzwischen hat ich mich mit dem Winter arrangiert und  
fühle mich über 25 Jahren gerne im Langdorf.  
Das kommt mir als erstes in den Sinn, wenn ich an die Gemeinde Langdorf denke ...

Unser schöner Kindergarten und viele nette Leute  
sowie ein toller Arbeitsplatz

Mein Lieblingsplatz in Langdorf ist ...

unbedingt der Kindergarten

Das will ich den Langdorfern noch sagen ...

Es ist schön in Langdorf, ich würde freudlich  
aufgenommen, habe viele nette Menschen kennen-  
gelernt, verbringen gerne die Zeit mit einem  
Kindern und würde mich immer gerne an  
Langdorf zurück erinnern.



# 10

DA PICCOLO ist 10 Jahre geworden!  
Liebe Stammkunden, Freunde und die, die  
es noch werden wollen, vielen Lieben Dank  
für eure Treue. Wir hoffen auf noch viele  
weitere Jahre mit euch.

Euer  
DA PICCOLO  
TEAM



# IHR EINKOMMEN IST ZU WERTVOLL FÜR EXPERIMENTE.

Fakt ist: Jeder Vierte wird berufsunfähig. Wenn Sie dieser „Vierte“ sind, hilft Ihnen Zurich mit dem Berufsunfähigkeits-Schutzbrief und sichert Sie finanziell ab. Auf Wunsch unterstützen wir Sie auch bei ihrer Rehabilitation und der Rückkehr in Ihren Beruf.

Geme beraten wir Sie:  
**GESCHÄFTSSTELLE  
WOLFGANG  
SCHILLER**  
Zwieseler Straße 1  
94264 Langdorf  
Telefon 09921 971838  
wolfgang.schiller@  
zurich.de

ZURICH VERSICHERUNG.  
FÜR ALLE, DIE WIRKLICH LIEBEN.



ZURICH<sup>®</sup>